

TRAVAUX SCIENTIFIQUES DE L'ARMÉE D'ORIENT (1916-1918).

NÉVROPTÈRES,

PAR LE R. P. LONGIN NAVÁS, S. J.

(Suite.)

DESCRIPTION DE FORMES NOUVELLES.

**Theleproctophylla australis F. var. impar nov.**

*Alæ membrana a basi ad stigma leviter fulvo tincta; sensim extrorsum dilutior.*

*Ala anterior immaculata, nulla macula pone stigma signata.*

*Ala posterior macula pone stigma grandi, areolas implente usque ad ramum primum seu posteriorem sectoris radii, ad reticulationem obscuriore.*

*Cetera fere ut in typo.*

|                    |          |
|--------------------|----------|
| Long. corp. ♀..... | 16,5 mm. |
| — al. ant.....     | 23,7 —   |
| — — post.....      | 19,3 —   |
| — — antenn.....    | 15,5 —   |

Patrie : Macédoine : Salonique. D<sup>r</sup> Rivet, 1918.

J'ai appelé *dispar* cette variété à cause de l'absence de tache métastigmatiale à l'aile antérieure, cette tache étant bien visible à l'aile postérieure. Or cette tache est décrite chez la forme typique par Van der Weele (*Ascalaphiden*, 1908, p. 286) : « Gerade unter dem Pterostigma findet sich in beiden Flügelpaaren ein rundlicher, vässerig brauer Fleck », et elle est également dessinée (*Ibid.*, p. 285, fig. 29).

Les antennes aussi, chez cet échantillon, sont plus longues que chez le type (Ant. ♀, 13 mm.; *ibid.*, p. 286). ]

**Chrysopa Riveti sp. nov. (fig. 1).**

*Similis clathratæ Schn.*

*Caput flavum, facie rufescente, stria ad genas et ad clypei latera fusciscente*

parum distincta; oculis in sicco æneo-nigris; antennis flavis, apicem versus fusciscentibus.

*Thorax viridis, pilis viridibus. Prothorax latior quam longior, marginibus lateralibus sub-parallelis. Præscutum mesonoti (fig. 1) flavidum, puncto fusco grandi laterali notatum. Adsunt 4 puncta fusca elongata in meso- et metanoto, anteriora ad humeros, posteriora ad marginem posteriorem (fig. 1).*

*Abdomen superne viride, viridi pilosum, inferne flavum, flavo pilosum.*

*Pedes viridi-flavi, fusco pilosi; tibiis posterioribus teretibus, haud compressis, neve linea impressa longitudinali signatis; unguibus basi foriter dilatatis.*

*Alæ hyalinæ, irideæ, reticulatione viridi, stigmatè viridi; pilis fimbriisque fuscis; costa puncto fusco juxta basim notata.*

*Ala anterior apice subacuta; venulis omnibus, itemque initio sectoris radii et ejusdem ramorum et furculis marginalibus initio et fine, nigris; 4 venulis intermediis, prima ad sextum apicale cellulæ divisorie inserta; venulis gradatis fere 4/5.*

*Ala posterior apice acuta; venulis costalibus et gradatis fere 3/4 totis, ceteris initio et fine vel nullatenus nigris.*

|                 |       |
|-----------------|-------|
| Long. corp..... | 6 mm. |
| — al. ant.....  | 9,3 — |
| — — post.....   | 8,4 — |

*Patrie: Macédoine, Ostrovo (O. de Vodena); D<sup>r</sup> Rivet, 1917, août, septembre (Mus. Nat. de Paris).*

### **Rhaphidia granulifera sp. nov.**

*Nigra.*

*Caput superne nigrum, leviter viridi nitens, cicatrice haud pallidiore; totum minute granulatum, pone oculos sensim angustatum, apice fortius; oculis nigro-fuscis, leviter elongatis, desuper visis; ocellis minutis; inferne medio longitudinaliter excavatum; labio, labro, epistomate nigris; palpis nigris; antennis fuscis, in tertio basali testaceis. Collum cylindricum, medio haud dilatatum, potius leviter angustatum; dente inferiore obtuso.*

*Prothorax capite cum collo brevior, in medio anteriore cylindricus, postice leviter dilatatus, totus niger, marginibus haud pallidioribus; superne minute granulatus, et transverse rugulosus; pilis brevibus, antrorsum directis, nigris. Pars visibilis prosterni nigra. Meso- et metathorax nigri, præscuto mesonoti testaceo.*

*Abdomen totum nigrum, læve, nitidum.*

*Pedes toti nigri.*

*Alæ (fig. 2) hyalinæ, irideæ, apice late elliptice rotundatæ; reticulatione fusco-nigra; stigmatè parum elongato, paulo longiore quam latiore, fusco;*

venula obliqua prope originem marginis interni orta; margine interno concavo, externo obliquo; venulis radialibus pone stigma ab ipso distantibus, interna paulo plus, externa paulo minus latitudine stigmatis.

Ala anterior (fig. 2, 1°) 9-10 venulis costalibus; ramo apicali primo seu apice radii bis furcato, seu ramoso, secundo similiter ramoso, tertio simplici, quarto seu apice sectoris radii furcato.

Ala posterior (fig. 2, 2°) stigmate paulo longiore, venula dividente ad costam furcata; primo ramo apicali seu apice radii simpliciter furcato, secundo ramoso sive bis furcato, tertio simplici, quarto seu apice sectoris radii simpliciter vel bis furcato.

|                    |          |
|--------------------|----------|
| Long. corp. ♀..... | 12,5 mm. |
| — al. ant.....     | 10,5 —   |
| — — post.....      | 9,5 —    |

Patrie : Macédoine, Armée d'Orient, 1916-1918.

Elle est voisine de *Rh. microstigma* Stein par la forme du stigma, mais elle s'en écarte par la couleur générale du corps, plus foncée, par la granulation de la tête et du prothorax, le nombre des veinules costales, etc.

### **Tæniopteryx Beali** sp. nov. (fig. 3).

*Similis Braueri* Klap.

Caput fuscum, pubescentia fulva, macula diffusa in vertice fulva; oculis in sicco fusco-fulvis; antennis fuscis, pubescentia fulva, articulis primis paulo longioribus quam latioribus, dein sensim elongatis.

Prothorax latior quam longior, antrorsum angustatus, inferne fusco-fulvus, superne fusco-niger, linea longitudinali media et macula laterali pone medium oblonga, obliqua, antrorsum inclinata, aureis. Meso- et metanotum fusco-nigra.

Abdomen fuscum, fusco pilosum.

Pedes fulvi, femoribus superne partim, tibiis superne totis, tarsis totaliter fuscis.

Alæ hyalinæ, reticulatione forti, fusca.

Ala anterior (fig. 3) area costali sensibilibiter citra medium ampliata, venula costali ibidem obliqua; fere 4 venulis procubitalibus, 7 cubitalibus; venulis cubitali posteriore seu interna et postcubitali parum obliquis; membrana fasciis transversis parum obscuratis, media ad anastomosim, externa inter anastomosim et apicem alæ, extrorsum concava.

Ala posterior penitus hyalina, sectore radii ultra anastomosim semel furcato, furca longa, pedunculo perbrevis.

|                 |        |
|-----------------|--------|
| Long. corp..... | 7 mm.  |
| — al. ant.....  | 12 —   |
| — — post.....   | 10,2 — |

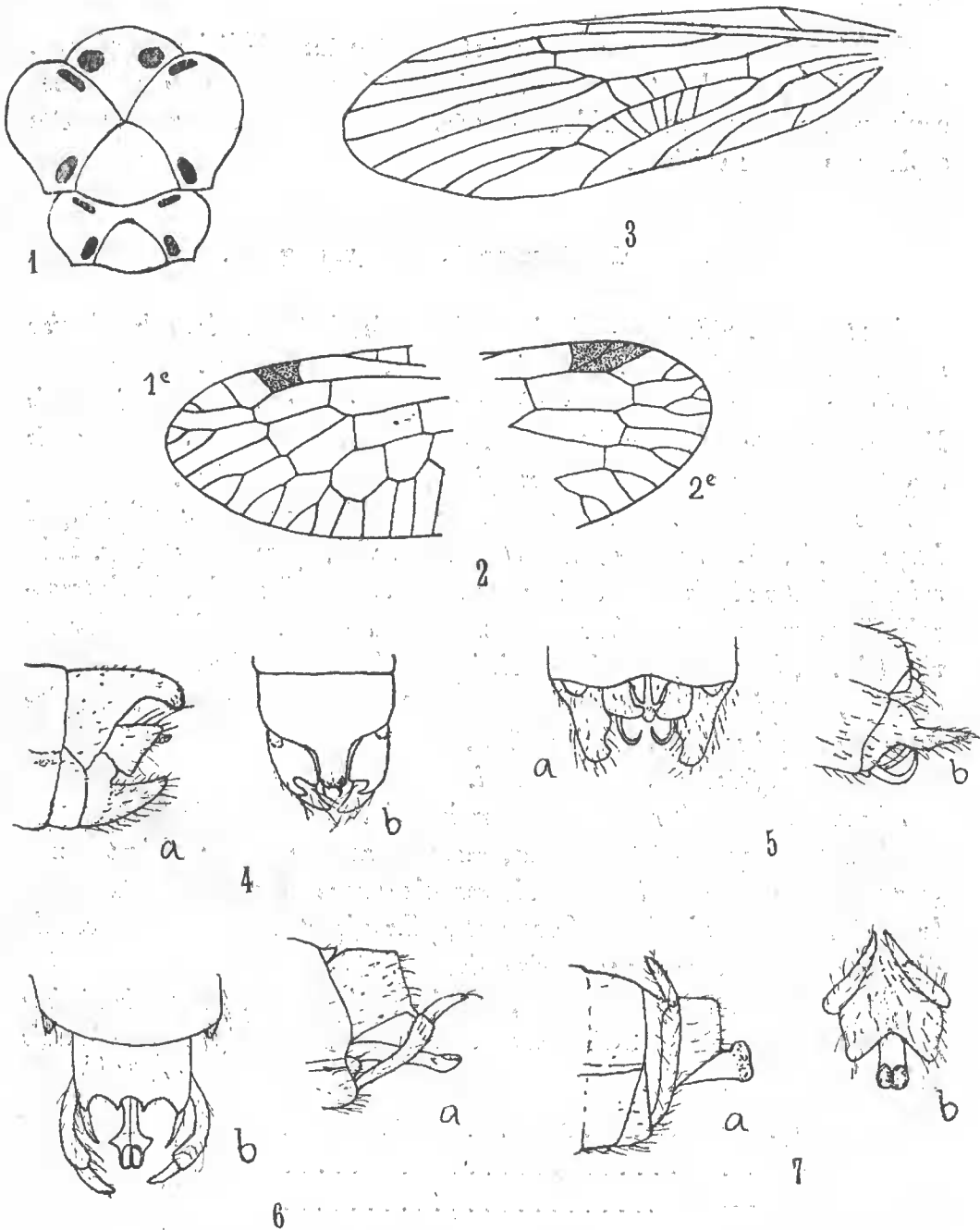


Fig. 1. *Chrysopa riveti* Navas, meso- et metanotum. — Fig. 2. *Rhabdida granulifera* Navas, bout des ailes. — Fig. 3. *Tæniopteryx beali* Navas, aile antérieure. — Fig. 4. *Limnophilus henyeri* ♂ Navas, bout de l'abdomen : *a*, vu de côté; *b*, vu par dessus. — Fig. 5. *Stenophylax aduncus* ♂ Navas, bout de l'abdomen : *a*, vu par dessus; *b*, vu de côté. — Fig. 6. *Hydropsyche emarginata* Navas, bout de l'abdomen : *a*, vu de côté; *b*, vu par dessus. — Fig. 7. *Hydropsyche protecta* ♂ Navas, bout de l'abdomen : *a*, vu de côté; *b*, vu par dessus.

Patrie : Macédoine, Mayadag (S. de Guevgueli), Pharm. Beal, 1918, mai.

Un échantillon en assez mauvais état. La structure de l'aile antérieure, avec le champ costal notablement élargi avant le milieu et la forme et les couleurs du pronotum semblent pourtant distinguer suffisamment cette espèce des autres voisines.

**Limnophilus Henyeri**, sp. nov. (fig. 4).

*Caput fulvum, pilis fulvo-pallidis; oculis fuscis; palpis fulvis, fulvo pilosis; antennis fuscescentibus, ad articulationes fulvis, colore pilorum.*

*Thorax inferne fulvus, fulvo pilosus; superne pronoto pilis aureis longis hirsuto, mesonoto ad latera late fusco, ad medium ferrugineo, duabus stris longitudinalibus fulvis; metanoto ferrugineo, ad latera obscuriore.*

*Abdomen fuscescens, pilis raris fulvis, apice fulvum; processu ultimi tergiti longo (fig. 4, a), sensim angustato et modice declivi, apice truncato (fig. 4, b) spinulis minutis nigris apice constipato; cercis superioribus a latere visis trapezoidalibus, margine superiore recto, horizontali, posteriore obliquo, desuper visis (fig. 4, b) apice concavis; cercis inferioribus subtriangularibus, adscendentibus, margine posteriore convexo, ipso et apice longiter piloso, margine superiore leviter concavo, breviter piloso.*

*Pedes fulvi, fulvo pilosi, nigro setosi.*

*Alæ membrana leviter fulvo tincta, reticulatione et pubescentia fulva.*

*Ala anterior apice subito arcuata, margine externo parum obliquo, margine posteriore subparallelo anteriori, seu ala parum ad apicem dilatata; pubescentia, maxime ad apicem, fuscescente; pilis aliquot fuscis ad venas; cellula discali sensibiliter longiore suo pedunculo.*

*Ala posterior pallidior, sublævis, membrana in tertio apicali minutissime granuloso-rugulosa seu cartilaginea; cellula discali subæquali suo pedunculo vel eo brevior.*

|                    |      |     |
|--------------------|------|-----|
| Long. corp. ♂..... | 10   | mm. |
| — al. ant.....     | 14,6 | —   |
| — — post.....      | 12,5 | —   |

Patrie : Albanie, environs de Koritza, D<sup>r</sup> Henyer, 1918, avril.

**Stenophylax aduncus** sp. nov. (fig. 5).

*Caput fulvo-testaceum; vertice depresso, linea impressa longitudinali; pilis fulvis et ferrugineis, longis; oculis in sicco fuscis; ocellis posterioribus interne fusco limbatis; palpis fulvis, fulvo pilosis; antennis fulvis, pubescentia fusca, ad apicem articulorum pallidioribus.*

*Thorax fulvus, fulvo pilosus. Mesonotum ad latera late et antice ad medium fuscum. Metanotum ad latera fuscescens.*

*Abdomen fulvum, fulvo pilosum, tergitis mediis fuscescentibus; cercis superioribus brevibus, rotundatis, inferioribus basi latis, medio apicali angustatis, sensim attenuatis; margine superiore primum convexo, mox concavo, in medio apicali subrecto; margine inferiore basi leviter convexo, mox concavo, ante medium apicale leviter convexo (fig. 5, b); desuper visis (fig. 5, b) latis, interne ante apicem emarginatis; valvis copulatoris ferrugineis, fortiter arcuatis, unciiformibus, sursum et introrsum arcuatis, tenuibus, sensim acuminatis; unguibus ultimi segmenti subconicis, fuscescentibus.*

*Pedes fulvi, fulvo pilosi, ultimo articulo tarsorum posteriorum sine spinulis nigris.*

*Alæ membrana levissime fulvo tincta, reticulatione fulva.*

*Ala anterior pone radium tota fusco marmorata, sen pubescentia fusca, atomis crebris fulvescentibus conspersa; cellula discali paulo longiore suo pedunculo, utrimque ante apicem concava, apice dilatata, venula cellulæ apicalis II longiore IV.*

*Ala posterior fortiter iridea; cellula discali multo longiore suo pedunculo; venula cellulæ apicalis II recta, brevior IV obliqua; fimbriis fulvo-pallidis.*

|                      | ♂        | ♀      |
|----------------------|----------|--------|
| Long. corp . . . . . | 11,6 mm. | 14 mm. |
| — ala ant . . . . .  | 16,4 —   | 18 —   |
| — — post . . . . .   | 14,2 —   | 15 —   |

*Patrie* : environs de Salonique, région du Mont du Prophète Élie (786 m. d'alt.), D<sup>r</sup> A. Berton, 1918, avril-juin. — Salonique, projecteur d'Armanxeny, R. Bresson, 1917, novembre.

**Hydropsyche emarginata sp. nov. (fig. 6).**

*Caput fuscum; pilis griseis; palpis fuscis; antennis fulvis, striis obliquis fuscis in medio basali, in medio apicali obsoletis.*

*Thorax fuscus, pilis griseis.*

*Abdomen fuscum, processu et appendicibus fulvis, fulvo pilosis; cercis superioribus brevibus, inferioribus longis, adscendentibus, primo articulo leviter arcuato, sensim incrassato, secundo brevior, parum acuto; copulatore a latere viso horizontali (fig. 6, a), desuper viso axi angusto, subito dilatato et lateraliter dentato (fig. 6, b), processu dorsali medio et ad latera in margine posteriore circulariter emarginato, tres arcus efficiente et binos dentes utrimque, superiore brevi, acuto, inferiore longiore et declivi (fig. 6, a, b).*

*Pedes fulvi et fulvo pilosi.*

*Alæ reticulatione fuscescente, pubescentia fusca et fulva.*

*Ala anterior furca apicali 1 duplo longiore suo pedunculo, 3 quadruplo;*

cellula discali venula intermedia seu posteriore propius ad apicem quam ad basim accedente; cellula media venula posteriore propiori basi seu vertici cellulæ discalis quam furcis apicalibus 4 et 5; pubescentia plerumque fusca, atomis aureis, maxime in medio apicali respersa.

Ala posterior pubescentia rariore, fusca, in medio apicali distinctiore; furca apicali 1 ramo anteriore brevior suo pedunculo, 3 sesquialongiore suo; venula cellulam discalem claudente ultra venulam radialem inserta; venula cellulam mediam claudente ad intermediam præcedentem inserta.

|                    |         |
|--------------------|---------|
| Long. corp. ♂..... | 6,2 mm. |
| — al. ant.....     | 9,5 —   |
| — — post.....      | 7,3 —   |

Patrie : Sud de Monastir, Holéven, infirmier Bunico, 1917, juillet. — Région d'Iven et ravins de la cote 1422 (Sud-Est de Monastir), D<sup>r</sup> Vergne, 1917, mai.

**Hydropsyche protecta** sp. nov. (fig. 7).

Caput fusco-ferrugineum, pilis fulvo-pallidis; oculis fuscis, antennis fulvotestaceis, fulvo-pallido pilosis, lineis obliquis fuscis in medio basali (apex deest).

Thorax fusco-ferrugineus, pilis fulvo-pallidis.

Abdomen superne fusco-ferrugineum, inferne fulvescens vel fulvo-ferrugineum, apice et appendicibus fulvis; processu dorsali tectiformi, margine posteriore angulariter emarginato, piloso, a latere viso truncato (fig. 7, a, b); copulatore apice verticaliter distincte dilatato, inermi, horizontaliter parum dilatato, bilobo, obscuriore; cercis inferioribus fortiter adscendentibus, apice subcontiguus (fig. 7, b).

Pedes fulvi fulvoque pilosi.

Alæ irideæ, reticulatione fulva.

Ala anterior pubescentia fusco et albido marmorata; furca apicali 1 ramo posteriore arcuato, triplo longiore suo pedunculo; cellula discali venula intermedia seu posteriore plane furcæ apicali 2 quam origini ipsius cellulæ; venula cellulam mediam claudente inter venulam intermediam et furcam apicalem 3 submedia.

Ala posterior furca apicali 1 ramo posteriore subæquali suo pedunculo, furca 3 ramo posteriore recto, subæquali suo pedunculo, anteriore leviter arcuato, longiore.

|                 | ♂       | ♀       |
|-----------------|---------|---------|
| Long. corp..... | 5,7 mm. | 6,6 mm. |
| — al. ant.....  | 8,8 —   | 10 —    |
| — — post.....   | 6,5 —   | 7,8 —   |

Patrie : Chalcidique, Vassilica, D<sup>r</sup> Rivet, 1912, juin, juillet.